

iNMOTION 乐行天下



乐行天下微型电动自行车 **P1** 豪华版用户手册

深圳乐行天下科技有限公司
www.imscv.com

请仔细阅读说明书，在了解本产品性能前不要使用。请妥善保管本说明书。

iNMOTION 乐行天下

目录

1	P1 豪华版装箱清单.....	3
2	说明书概述.....	3
2.1	关于本手册	3
2.2	相关资料与文档	4
2.3	相关约定	4
3	产品概述.....	4
3.1	产品序列号	4
3.2	P1 豪华版产品尺寸图.....	5
3.3	P1 豪华版产品参数.....	6
3.4	P1 豪华版产品组成.....	6
3.5	P1 豪华版组装.....	8
4	产品使用说明.....	9
4.1	产品颜色	9
4.2	整车编码	9
4.3	电气原理图	10
5	手机客户端.....	11
6	安全使用规范.....	11
6.1	充电方法	12
6.2	安全充电规范	12

6.3	电池拆装步骤	13
6.4	骑行乐行天下微型电动自行车	19
6.5	驾驶前的注意事项	19
7	保养与维护	22
7.1	存放	22
7.2	清洁	22
7.3	处理	23
7.4	充气及更换内外胎	23
7.5	碟刹保养	23
8	法律声明	26
8.1	使用声明	26
8.2	个人信息声明	29
8.3	知识产权声明	30

1 P1 豪华版装箱清单

乐行天下 P1 豪华版电动自行车在出厂时，包含如下零部件，开箱后请检查，如有缺失，请咨询经销商或者乐行天下售后部门。

序号	名称	数量	序号	名称	数量
1	整车	1 台	2	充电器	1 套
3	鞍座组件	1 套	4	脚蹬	1 对
5	用户手册	1 本	6	合格证	1 张
7	保修卡	1 张	8	脚蹬安装扳手	1 个
9	开箱说明	1 张			



- 采用非认可的零部件，或者没有正确安装零部件，均可能导致对乐行天下微型电动自行车的损坏甚至造成人身伤害。为了确保品质和安全，乐行天下微型电动自行车的所有零配件均需要经过深圳乐行天下科技有限公司的认可，并确保被正确安装在乐行天下微型电动自行车上。
- 请不要试图骑行在一个没有正确有效地安装完整的乐行天下微型电动自行车上。
- 不要在未经容许的情况下拆卸、改装乐行天下微型电动自行车，否则将可能导致不可恢复性损坏，并有可能导致人身伤害。

2 说明书概述

2.1 关于本手册

为了您的驾驶安全，在使用乐行天下微型电动自行车之前请仔细阅读本手册，确保能够按照指导正确的驾驶。



- 知晓本手册所列出的所有安全警告和注意事项，有助于您更好的驾驶乐行天下微型电动自行车；
- 本手册适用于深圳乐行天下科技有限公司所生产的 P1 系列微型电动自行车产品；
- 如果您有任何疑问，或无法从本手册中获取您所需的信息，请及时联系乐行天下授权代理商或售后部门。

2.2 相关资料与文档

《乐行天下微型电动自行车 P1 豪华版用户手册》的 PDF 格式文档，电池组使用注意事项，手机客户端及其帮助文档，均可从深圳乐行天下科技有限公司官方网站：www.imscv.com 下载。

2.3 相关约定

以下说明适用于整本《用户手册》，请特别留意相关“警告”和“提示”。

 警告	警告： 您的动作或者行为或将导致人身伤害
 提示	指示： 使用者需注意的事项或者功能提示等信息

3 产品概述

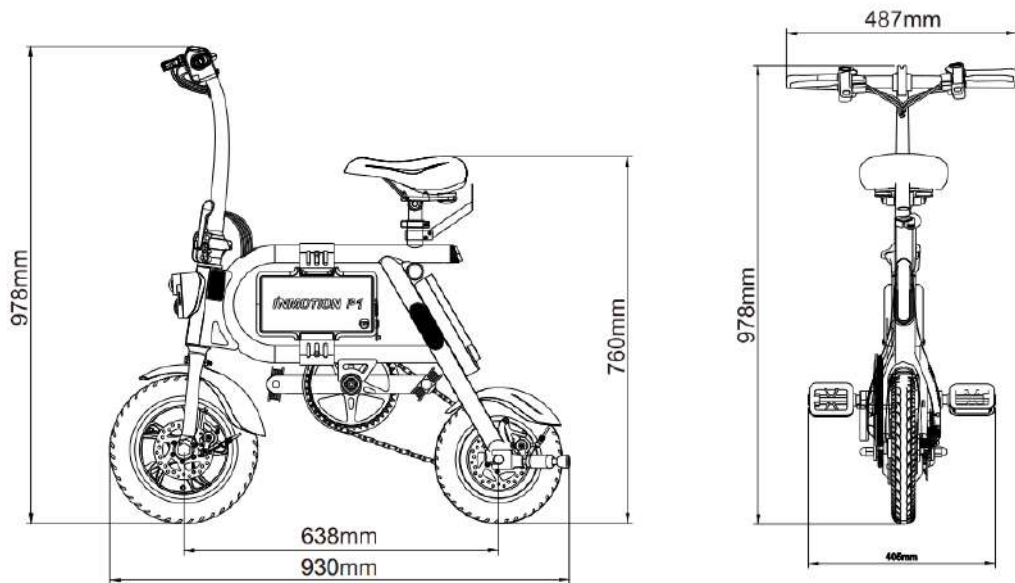
乐行天下微型电动自行车是一款小巧、高效、经济的个人代步工具。其造型极具时尚科技感，极轻的结构设计，强大的锂电池动力，给您提供愉悦的行驶体验。

3.1 产品序列号

产品序列号是产品的唯一标识符，用于产品的质量追踪、售后服务等。请务必将该序列号记录并保存好。您

可以从以下的位置获取产品的序列号：产品包装箱上、产品保修卡上、产品车体上(在控制器盒侧面的车架上)。

3.2 P1 豪华版产品尺寸图



3.3 P1 豪华版产品参数

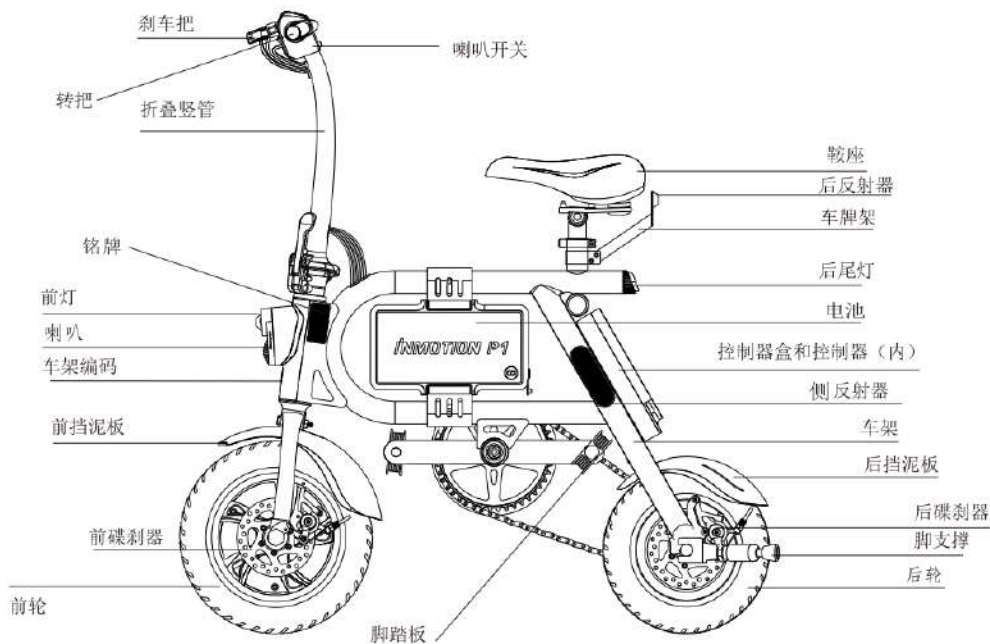
参数名称		参数	参数名称		参数
型号		TDZ01Z	型号		TDZ01Z
销售型号		P1 豪华版	销售型号		P1 豪华版
最高设计车速		25 km/h	电机类型		永磁
续行里程		29 km②	额定转速		500 r/min
爬坡角度		12°	额定电压		36 V
整车重量		16.2 kg	额定功率		350W
载重		75 kg	欠压保护		30±1 V
充电要求		220VAC 50Hz	过流保护		13±1 A
充电时间		约 5.5h③	工作温度		-10~40℃
轮胎种类		充气胎	存储温度		-20~45℃
刹车类型		双碟刹	USB 充电		5 V, 1 A
电池规格		36 V 7.5 Ah	防护等级		IP54

①该速度在体重为 75 kg, 满电量, 平路的情况下测得。

②续行里程为 25℃, 75kg 负载, 20km/h 的速度匀速, 纯电动骑行, 平路环境下测得, 百公里能耗 1.3kw.h。驾驶习惯, 环境温度, 路面环境, 载重大小等因素均会影响续行里程。

③充电时间为使用标配 1.8A 充电器时测得。

3.4 P1 豪华版产品组成



3.5 P1 豪华版组装

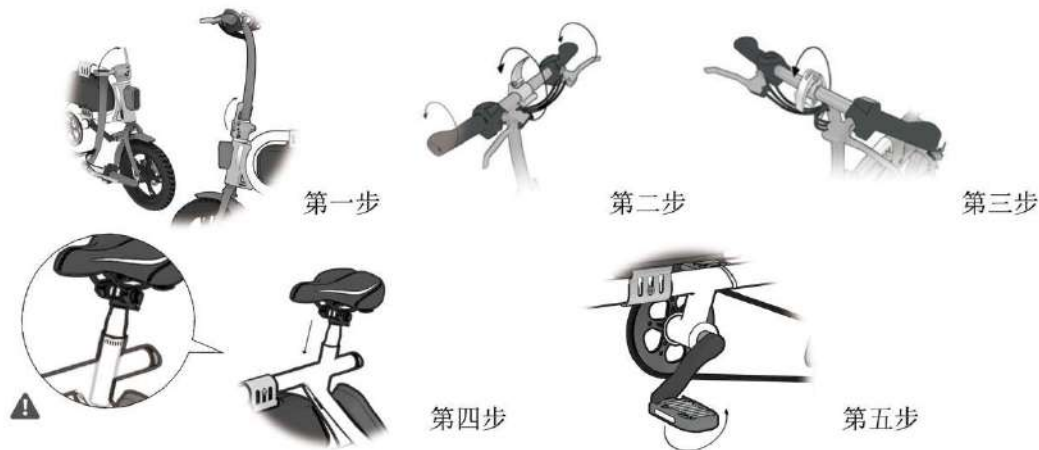
第一步：按图所示，扶正折叠立管，并锁紧折叠立管手柄；

第二步：按图所示，松开折叠立管头部的快拆扳手，转动横把，调整好横把的方向（调整到自己骑行比较舒适的方向）；

第三步：用力扣合住快拆扳手，若快拆扳手过紧或过松，则调节扳手上的螺丝，以保证夹紧横把；

第四步：将鞍座组件插入车架中管内，锁紧快拆扳手，注意座管上的安全线不要外露；

第五步：按图所示，将脚蹬旋入相应的螺纹孔中，注意左侧逆时针旋入，右侧为顺时针旋入。



4 产品使用说明

4.1 产品颜色

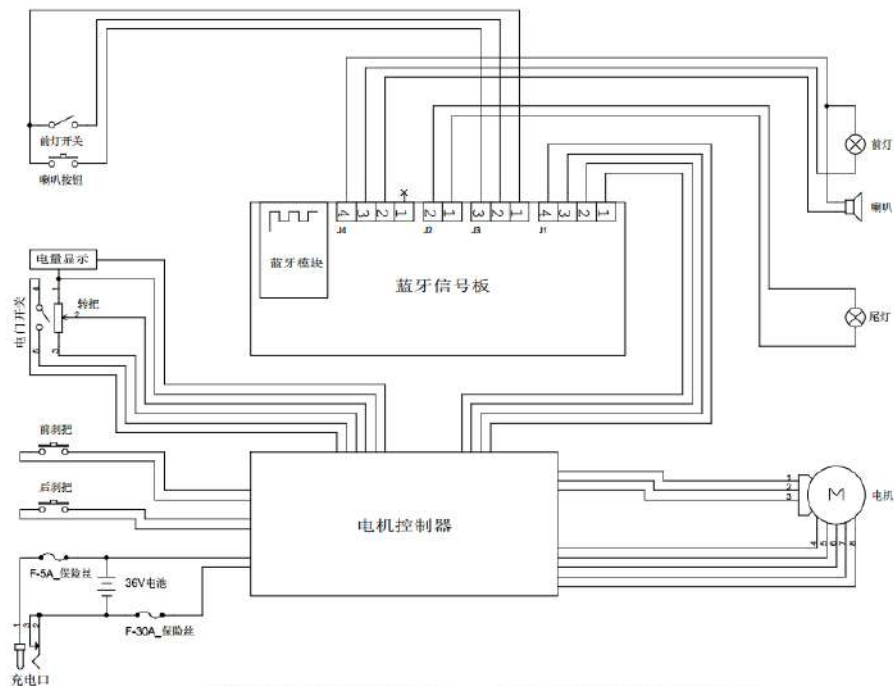
乐行天下 P1 豪华版使用金色为装饰色。

4.2 整车编码

乐行天下 P1 系列每一台车均具有唯一的整车编码，贴在尾灯前方的车架上。车架亦具有唯一编码，刻在车架的头管下方。



4.3 电气原理图



深圳乐行天下科技有限公司TD2012电动自行车电原理图(谨供参考)

5 手机客户端

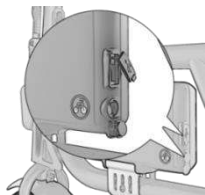
- 乐行天下 P1 系列微型电动自行车均可连接手机 APP。
- 手机客户端是深圳乐行天下科技有限公司基于公司生产的产品为乐行天下用户专门设计的一款手机软件，可实现控制车辆、交友、发布乐文、参加乐行活动、购买乐行天下配件等功能。乐行天下微型电动自行车手机客户端中文名称为：乐行
- 手机客户端可以从我司官方网站或相应的 APP Store 里获取。
- 通过手机客户端，用户可以实现以下功能操作：
 - a) 车体控制：锁车、解锁、开启或关闭自动巡航功能。
 - b) 车身状态显示：显示车速，里程，电量等信息。
 - c) 车身参数设置：最高速度。
 - d) 故障检测：可实现对乐行微电动车车体的健康状态进行评估与检测。
 - e) 售后服务：可与我的工作服务人员进行交流，实现售后问题的及时处理。
- 关于手机客户端更详细的功能，请参考手机客户端内部的提示信息与帮助文档或者官网下载最新手机 APP 的产品说明书，手机客户端会不定期推出的新功能。



提示

- 乐行天下微型电动自行车通过无线蓝牙 4.0 BLE 与手机互联，适用于安卓 4.3 及其以上系统，iphone 4S 以上、IOS7.0 及以上版本系统。

6 安全使用规范



P1 充电口位置示意图

6.1 充电方法

第一步：充电口在电池后边尾部位置，如右图所示；

第二步：将充电器充电口端插到电池上的充电接口处（确保充电接口是干燥的）；

第三步：充电器上指示灯亮红色，表示正在充电；指示灯由红色变为绿色时，表明电池电量已充满。此时请停止充电，长时间充电会影响电池的寿命；

第四步：充电完成需要盖好充电口盖，避免进水。

6.2 安全充电规范

- 首次运行前请将 P1 电池充电至少 5 个小时。
- 为了最大限度延长电池的寿命，在不使用的情况下，请每个月充电一次。切忌电量用光后长时间存放。请在合适的温度环境下进行充电。
- 未按时充电，可能导致电池损坏。随着时间的流逝，电池电量会逐渐用光，最后导致电池过放。
- 请使用原生产商提供的电池、充电器和电缆线。以免电池过充发生危险。

- 请确保充电器电缆线连接正确，且有足够的通风环境。
- 请确保在干燥的环境中使用。决不允许充电器或电缆线与水接触，因为这可能会导致触电。切勿用湿手触摸。在充电过程中，如果出现任何故障，立即拔掉电源插头。
- 请务必从插头拔出，不要从电缆线拉出插头。
- 请勿让充电器或电缆线接触锋利或高温的物品。充电时请远离可燃物。请勿长时间充电。
- 定期为充电器和充电器的电缆线执行目视检查。
- 如果充电器或电缆线有明显的损坏，为避免进一步的损害请勿使用充电器，并请联系更换。更换充电器时，应注意和电池的型号匹配。
- 请勿独立进行修理电池、充电器或电缆线。如有问题请联系我们为您服务。
- 请勿将电池电源线短路，或使电机长期处于过载状态，电池电流达到 30A 时会触发保险丝。

6.3 电池拆装步骤



1、用镊子或刀片, 将电池固定夹装饰片取下



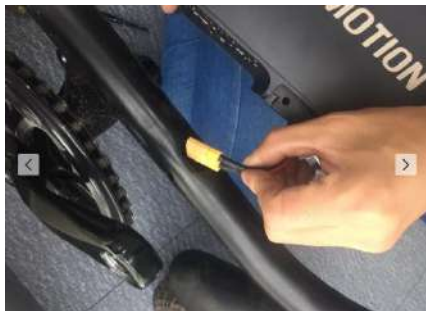
2、用两个十字螺丝刀将电池对锁十字螺丝取下



3、用六角扳手将电池对锁内六角螺丝取下



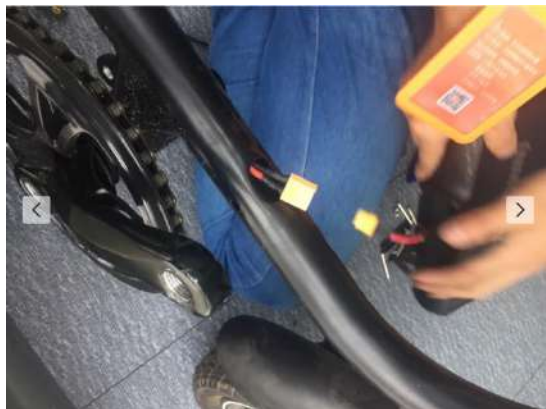
4、将电池固定片取下



5、将电池放电端子拔出



6、电池拆卸完成



7、将电池放电口插入接口



8、上下电池固定片夹住电池



9、用六角螺丝将电池对锁内六角螺丝拧紧



10、用十字螺丝将电池对锁十字螺丝拧紧



11、将电池固定片装回原位

6.4 骑行乐行天下微型电动自行车

乐行天下微型电动自行车是一款科技的代步产品，在您不了解操作规范的情况下骑行，将会导致不可预知的伤害。下文将针对新手，特别是第一次使用乐行天下微型电动自行车的用户详细讲解如何正确驾驶该产品，并列出驾驶中的各项注意事项，请用户务必认真阅读并按要求驾驶。

6.5 驾驶前的注意事项

乐行天下微型电动自行车在骑行过程以及停放期间可能会产生损耗，影响产品的使用性能。因此您在驾驶之前，必须进行相应的检查，并遵循以下注意事项：

- 电源电路、灯光照明电路是否正常
- 前、后闸能否正常工作
- 车把及前后轮的紧固状态
- 轮胎的气压
- 反射器是否破损或污染
- 确保各部件安装牢固，无损坏。
- 确保刹车功能完好。
- 刹车时请先刹后刹。
- 确保折叠机构已锁定。
- 确保有足够的电量。
- 确保轮胎完好无损。
- 调整车把或鞍座时，应当注意不得露出把立管、鞍管的安全标记
- 确保车把手固定，若有松动迹象，请向内拧紧。
- 您需要找一块较为空旷平坦的场地进行驾驶练习，至少是 4m * 20m 的面积，室内外均可。
- 您需要对周围驾驶环境进行充分的了解；确保不会受到汽车，行人，宠物，自行车及其他障碍物的干扰。
- 您需要一个熟练的助手在旁边。该助手需要能熟练操作乐行天下微型电动自行车以及熟知本手册中的所有注意事项和驾驶方法。

- 上下坡时不要超过 12° ，且不要在坡上急加速、急减速。
- 注意障碍物和路面打滑；不要在草地上、小石子路面上骑行。
- 涉水深度不要超过 30mm，禁止将车浸泡在水中。
- 禁止骑车上下台阶。
- 严禁 16 周岁以下人员驾驶电动自行车上道路行驶，大于 45 的使用者在使用时需要有人在旁协助学习。
- 电动自行车应在非机动车道内行驶，最高车速不得超过 15km/h；在没有非机动车道的路上，应靠车行道的右侧行驶；
- 请不要将电动自行车借给不会操纵的人员行驶，以免发生伤害；
- 电动自行车应按照法律法规搭载人员和物品；
- 建议骑行时佩戴头盔
- 雨雪天骑行，制动距离会延长，注意减速慢行；暴雨等恶劣天气，尽量避免出行；
- 使用前请确认电量充足，轮胎充气正常。
- 在尚未熟悉驾驶前请勿尝试较快的行驶速度，请缓慢加速。
- 刹车时一定要先刹后刹。
- 由于锂电池的特殊属性，要求用户对微电动车至少每个月充一次电，如因为没有定期保养出现电池损坏，不在公司保修范围内。
- 乐行天下微型电动自行车仅用作日常出行代步，请勿将其用作极限运动，以及类似危险的骑行方式。



- 潮湿会导致刹车反应变慢，清洗乐行天下微型电动自行车车身后，在安全的地方晾干刹车。
- 避免在恶劣的天气（如：下雨、下雪或有冰的环境）使用本产品。
- 任何环境下使用本产品，请先确认刹车是否能正常使用。

7 保养与维护

7.1 存放

- 避免在阳光直射处存放（即使是您车的后备箱里），因为一段时间后车体和电池的温度可以高达 50 摄氏度，致使电池的功能和产品寿命的损伤。
- 避免在潮湿环境中存放。不要停放在建筑门厅、疏散楼梯、走道和安全出口处。
- 乐行天下微型电动自行车在不使用的时候，电池也会缓慢自动放电。应至少每 3 个月进行一次监测电池电量，并及时充电以确保电池有足够的电量。避免长时间存储没有电量的电池造成不可挽回的损失（如电池深度放电）。若您长时间不使用，请将电池充满并至少每个月充一次电。
- 电动自行车不要在居住建筑内充电和停放，充电时应当远离可燃物，充电时间不宜过长。
- 废旧蓄电池不可擅自进行拆解，应当由相关专门部门组织回收。
- 注意充电器的使用方法，注意使用匹配的充电器为电动自行车充电。

7.2 清洁

- 清洁前确保车体关机，并拔掉充电线，关闭充电口，在清洗过程中，注意不要让水流入充电口。
- 使用肥皂水或清水以及软布擦拭乐行天下微型电动自行车的外壳，禁止使用高压水枪冲洗。
- 乐行天下微型电动自行车的防水防尘等级为 IP54，即防泼溅，防尘土。因此，不可将整车浸泡在水中，这样会导致乐行天下微型电动自行车永久性损坏。

7.3 处理

电池和电力设备不得视为一般家用废弃来处理,您已经通过骑行乐行天下微型电动自行车为环保作出了重大贡献,为了进一步避免不必要的污染:

- 请通过授权处理设施处理你的微型电动自行车和所有相关组件(电池)。
- 请遵守最新的适用指引,如有疑问请咨询经销商或者联系乐行天下售后部门。

7.4 充气及更换内外胎

轮胎出现气压不足,或者两只轮胎的气压出现不一样时,请及时充气,保证两只轮胎的气压一致。乐行天下微电动车默认的出厂胎压为 2.8Bar。

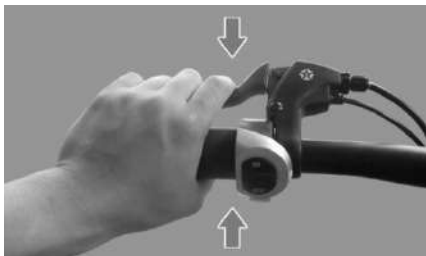
如果您的微型电动自行车出现爆胎等原因需要更换轮胎时,请联系乐行天下授权代理商或乐行天下售后部门进行维修(也可到自行车维修店维修)。

7.5 碟刹保养

- 将弯头插入刹车固定于车架的螺口,按螺丝“左松右紧”的方向,先往左轻轻转动,使刹车稍微松动即可。



- 然后左（右）手将车闸捏紧，目的是后刹车紧贴刹车片，保持捏紧。



- 接着用弯头向右紧刹车，直到把刹车固定紧为止，然后松开车闸，刹车自动回位，刹车片方向正了, 也就不磨了。



8 法律声明

乐行天下微型电动自行车可以作为一种智能轻便的代步工具。当您使用乐行天下微型电动自行车作为短途出行的交通工具时，可能存在跌落、碰撞等导致受伤的情况以及其他风险，为了降低（但不能完全消除）可能的风险，以确保您和他人的人身和财产安全，您有责任和义务认真阅读和学习《乐行天下微型电动自行车 P1 豪华版用户手册》，熟练掌握如何使用本产品，并充分知悉其中的警告及注意事项及以下法律声明条款。

8.1 使用声明

为了您的安全使用和良好体验，我们特别请您严格按照如下要求使用产品：

1. 请务必认真阅读并完整理解《乐行天下微型电动自行车 P1 豪华版用户手册》后方可使用。
2. 请不要让未能认真阅读并完全理解《乐行天下微型电动自行车 P1 豪华版用户手册》的人使用您的车。
3. 遵照《乐行天下微型电动自行车 P1 豪华版用户手册》上规定的驾驶年龄要求，不要让不在此年龄范围内的人使用，不要借给不会操纵的人员驾驶，以免发生伤害。
4. 禁止孕妇及生理或心理不适宜的人员使用。
5. 当您生病或服用药物或饮酒等身体或精神状态不好时，请勿驾驶。
6. 乐行天下微型电动自行车为单人骑自行车，禁止两人或两人以上人员同时骑行一台车，同时禁止抱着孩子或负重骑行。请按法律法规和本产品要求搭载物品行驶。
7. 在驾驶前，请确认您充分具备在无人协助情况下自由上下和控制乐行天下微型电动自行车的身体和精神条件，方可驾驶。
8. 请勿私自或由非乐行天下授权人员对乐行天下微型电动自行车进行改装和维修，如产品发生任何问题，请随时与乐行天下售后联系，这是您最有保障的选择。

9. 请在确保乐行天下微型电动自行车不存在任何松散、损坏、故障等不正常情形后使用。
10. 充电前，请确保插口处于干燥、无故障、无异物状态。充电时，务必插入正确的插口（国内 220V~ /50Hz），并避免儿童和宠物接触，远离易燃物品。
11. 乐行天下微型电动自行车所的电池必须存储在-20° C 到 45° C 的环境中。请勿置于温度高于 45° C 的环境中。
12. 如果电池发生泄露（包括破损、散发异味、烟雾或过热）等异常，请立即停止使用，并避免与其他物体接触。
13. 禁止试图自行打开或拆卸以及任何对电池的不正常操作和使用。
14. 充满电的乐行天下微型电动自行车（显示屏显示电量满格），因电池状态和存储环境不同，待机时长最长 180 天，未充满电的乐行天下微型电动自行车（显示屏显示有 1 格电量），待机时长最长为 30 天，请您注意待机时间以防止不及时充电对电池造成不可恢复的损害。
15. 请勿穿高跟鞋等不适于驾驶的鞋子、过于宽松等不适于驾驶的衣物驾驶，使用时建议佩戴头盔等专业护具。
16. 当您驾驶乐行天下微型电动自行车时，强烈建议您佩戴防护眼镜，以防止空气中污垢、尘埃或昆虫对您眼睛造成的伤害和可能对驾驶造成的不利影响。
17. 禁止在下雨天气以及其他潮湿路面上骑行，因为路面湿滑时，轮胎抓地力降低，刹车制动距离加长，容易打滑导致微整车失控等事故。
18. 请使用干软布对车身进行擦拭清洁，禁止用强力水流或高压软管清洗车身，禁止将乐行天下微型电动自行车浸入水中，以避免不可控之严重故障、异常、事故等风险。
19. 禁止在恶劣天气、能见度很低、光线很差等不良环境中使用，请勿在极度疲劳的时候使用。
20. 在夜间等光线比较差的环境中，驾驶者、汽车驾驶员和行人等人员都非常难互相及时关注到，我们强烈建议您不要在夜间等光线差的环境下骑车，以避免可能产生的严重风险。

21. 使用乐行天下微型电动自行车时，请注意路面、周围环境的变化，谨慎驾驶，避免给自身或他人带来伤害。
22. 请勿在楼梯、电梯或通过旋转门时等不适宜路况和环境中驾驶。
23. 当您驾驶乐行天下微型电动自行车时，请务必注意车体、身体与障碍之间的距离。
24. 当您在骑行过程中遇到陡坡、不平坦路段或其他您之前没有遇到过的地形环境时，请务必不要冒险骑行通过。
25. 请勿高速转弯，请勿在较光滑的路面突然刹车，上述行为易导致打滑等失控情况。
26. 请在非机动车道上行驶，禁止在机动车道等不适宜场所行驶，并严格遵守交通规则等法律法规。当接近或通过交叉路口、机动车道、转弯处、门口等地时，请注意减速避让，同时也要有防御意识，注意来往车辆及行人对自身可能造成的危险行为。
27. 驾驶时请您务必随时注意和提防前后左右的车辆、行人、坑洞、下水道隔板、铁路轨道、伸缩缝、路面或道路施工、碎片和其他障碍物等其它影响您和他人人身或财产安全的危险情况。
28. 禁止在驾驶乐行天下微型电动自行车时接打电话或做任何可能分散您注意力的活动或行为，以便您集中注意力随时监测外部环境。
29. 请按照使用地当地政府和法律允许的、指定的自行车道或马路边缘行车方向顺向骑行，禁止逆行。
30. 当您驾驶乐行天下微型电动自行车出行时请勿与车辆、行人抢道。
31. 请勿使用乐行天下微型电动自行车时将手搭附在另外一种交通工具上被拖着走，禁止做特技或其他任何极限运动等不当行为。
32. 当您需要骑行乐行天下微型电动自行车去偏远地区时，请勿单独行驶，即使与其他人一起时，也要预防可能存在的风险。
33. 乐行天下微型电动自行车是个人短途代步工具，禁止使用其运货或用作其他不当用途。

8.2 个人信息声明

1. 您的个人信息包括您在使用乐行天下手机客户端（以下简称 APP）与乐行天下产品连接进行注册认证以绑定该产品时您自愿输入的以及您在产品使用过程中您自愿提供的您的个人信息，包括但不限于您的姓名、性别、年龄、地址、联系方式、职业以及使用我们服务的时间和地点等信息。
2. 在 APP 使用过程中，您在车主认证、产品序列号激活、调查问卷、售后跟踪和回访、有关产品或服务征求意见或建议、活动参加中提供的个人信息，方便我们向您提供更好的产品和服务，改善并提高您的用户体验。
3. 您有权不提供个人信息，但如果您不提供您的某些个人信息，可能因此导致我们无法给您提供更好的产品和服务，甚至会影响您使用我们的产品和服务。
4. 若您提供任何个人信息视为您完全同意乐行天下可以自行使用、披露给关联公司使用，乐行天下和关联公司的使用包括但不限于乐行天下和关联公司的内部员工、顾问、代理商、供应商、合作伙伴的使用。
5. 在符合以下任一条件时您同意我们可能把您的个人信息提供给相关第三方：
 - 经过你的特别授权；
 - 符合相关法律规定或由政府机关（包括司法机关）提出的强制性要求；
 - 执行可用的服务条款（包括调查可能存在的违规情况）；
 - 处理欺诈、安全或技术等问题；
 - 在法律要求或允许的范围内，保护用户或公众的权利、财产或安全免遭损害；
 - 特殊及/或紧急情况下的需要。
6. 您个人信息的使用、传输和存储包含电子数据方式，并且前述行为可能位于中国境内或境外。
7. 为了您更好的使用、体验，您完全同意乐行天下和关联公司可能不定期地向您推送有关产品和服务的信息及

相关活动信息。

8. 为了保护您的个人信息安全，我们将采用合理、安全的措施来保护您的个人信息不被未经授权的披露和使用，我们也会促使本法律声明所述其他接受和使用您个人信息的相关方履行相同的义务。您同意乐行天下根据使用目的所需要的时间或任何协议、法律法规来决定存储和保留您个人信息的时间。
9. 您同意全部免除乐行天下及/或关联公司等接收方及/或使用方因按照本法律声明披露和使用您的个人信息所导致的或可能导致的任何索赔、责任和损失，除非前述索赔、责任和损失因为接收方及/或使用方的直接的故意行为或重大过失导致的。

8.3 知识产权声明

1. 除非法律法规另有规定，或者协议另有约定，乐行天下对产品及其附件、APP、网站所涉知识产权（包括但不限于著作权、商标权、专利权及其申请权、实施权、许可权等权能）保留全部的权利，未经乐行天下的事先书面同意，不得非法使用或做其他任何处分。
2. 本法律声明适用于中华人民共和国法律。
3. 对于消费者以及任何第三方违反本法律声明而导致的或可能导致的所有索赔、责任和损失，乐行天下公司不承担赔偿等任何责任。
4. 本法律声明是构成乐行天下产品不可分割的法定部分（转卖产品时请务必一并转交）。您可以选择全部接受本法律声明的所有条款而使用乐行天下产品，如果您使用了乐行天下产品即视为您同意接受本法律声明的所有条款，并承担一切可能的风险和责任。如果您购买我们的产品后不同意接受本法律声明的所有条款，请您做退货处理，并确保您退货时的产品及包装完好无损，不影响二次销售。
5. 衷心感谢您对乐行天下的选择和信任，如有疑问，我们乐意随时为您服务！



扫码下载App



扫码关注微信